

# グリーンたいむ



発行：グリーンコープ生活協同組合くまもと  
<https://greencoop-kumamoto.jp/>



美味しくて安心・安全

## グリーンコープのクリスマスケーキ

カタログ GREEN30号 (9/29週配布分) から早期予約割開始♪



☑ 5% OFF : 30号~33号

☑ 3% OFF : 34号~36号

私のおすすめ

### 🌿ピスタチオムースケーキ



いよいよ登場します！奥深いナッツの香ばしさとなめらかな口あたりが魅力のピスタチオムース。スポンジとの相性も抜群で、一口ごとにやさしい甘さと豊かな風味が広がります♪表面はホワイトチョコを加えたピスタチオのグラサージュで美しく仕上げ、ミルクィでコクがあるのに甘さはひかえめ！ドライクランベリーとピスタチオの赤と緑の彩りが華やかさを添えます。見た目も味わいも特別感たっぷり。ほどよい甘さで重たすぎず、最後まで飽きずに楽しめる上品な味わいです。

クリスマスに華やかに彩る、特別な一品です★

東地域本部 商品おすすめ活動委員会  
委員長(商品検討) 浦田 梢

私のおすすめ

### 🌿カッサータ



イタリアのシチリア発祥の新感覚のひんやりスイーツ「カッサータ」がグリーンコープのクリスマスケーキに新しく仲間入りします。

クリームチーズと純生クリームベースで、いろいろな種類のドライフルーツや香ばしいナッツがちりばめられたデザート。濃厚なのに甘すぎず、アイスケーキのような食感のケーキです。冷凍庫から出して30分ほどの冷蔵解凍で食べられるのも、お手軽で嬉しいポイント。おしゃれなビジュアルで、今までのクリスマスケーキとは少し違う大人っぽさもあります。

家族や大切な人と過ごす特別な夜に、こだわりの素材で作られた贅沢なケーキで、彩りを添えてみてはいかがでしょうか？

西地域本部 商品おすすめ委員会  
商品委員長 熊谷 美治

2人がおすすめする  
新登場のケーキはこちらだよ♪

も  
く  
じ

1：グリーンコープのクリスマスケーキ / 2：東・西地域本部のページ / 3：組合員活動報告のページ / 4～5：グリーンコープの福祉施設紹介 / 6：遺伝子組み換え作物反対運動関連 / 7：わたしとグリーンコープ、こんにちは！ワーカーズです、2027カーボンニュートラル / 8：みんなのひろば、グリーンコープでんき関連、電話コーナー、リユース・リサイクル状況、編集者だより

🌿グリーンコープ



グリーンコープは持続可能な開発目標(SDGs)を支援しています。



© 2010 くまモン



# 2025年度 グリーングリーン交流会 in くまもと

5月23日(金)、くまもと森都心プラザで、グリーングリーン交流会が行われました。  
当日の様子を、西地域本部商品おすすめ委員会 商品委員長の熊谷美治さんよりお伝えします。



昨年度までは各メーカーのブースを、決められた時間で決められた順に回っていましたが、今回は好きな時に好きなブースに行って話を聞く、新しい試みでの開催でした。参加者の皆さんは、好きなメーカーにまっしぐらな方もいれば、のんびりと順に回る方、他の参加者と話しながらいっしょに回る方など、自分のペースでさまざまな楽しみ方をされていました。

化粧品やせっけん、雑貨メーカーも多数参加され、それぞれサンプルを手に取り、実際つけてみたり香りのかいだり試着したりと、カタログだけではわからない部分を知ることができ、今後の注文の参考になったと思います。食品も、それぞれメーカーのこだわりや推し商品を試食し、直接説明を受け、皆さんとても熱心に耳を傾けていました。出汁や調味料なども多数あり、どのブースもとてにぎわい、なかなか近づけないほどのブースもありました。また、グリーンコープからは、新しく動き出した**びん牛乳**の試飲ブースを設け、たくさんの方に**びん牛乳**を試飲してもらうことができました。

昨年より、さらに多くのメーカーが参加してくださり、すべて回りきれなかったけれど、たくさんの方と交流することができ、皆さんとても満足そうな顔で帰られたのが印象的でした。メーカーと直接話をするので、商品の安心・安全を自分の目と耳で確認でき、より購買意欲も増し、また、メーカーを応援したいという気持ちになった方も多いのではないのでしょうか。

消費者である私たちがメーカーと顔の見える関係を作れることは、グリーンコープの強みだと思います。顔の見える関係を築けること、直接会える機会を持つことに感謝し、これからもグリーンコープ商品を利用し、周りにも伝えていきたいと思っています。

## 各メーカーのブースで学んだことを、一部ご紹介します！

### 【大分製紙㈱】

カタログ回収リサイクルによる**トイレットペーパー**の話聞き、カタログ回収、延いては4R運動の大切さを再確認しました。

### 【㈱山一】

**いわし削りぶし**は、はらわたも頭も手作業で取るなど、丁寧に作られることで、臭みがないことを学びました。

### 【㈱みそ半】

**海水塩なぎさ**を含む3種の塩での利き塩で盛り上がりました。見た目ではわからない天然塩もありましたが、皆さんすぐになぎさを当て、「やっぱりなぎさは美味しいね」との声が多く出ていました。平釜で低温でじっくり焚くため、ミネラルが多く残っていて美味しいとのことでした。

### 【太陽油脂㈱】

昨年新規配置された、シャンプー・コンディショナーの香りに直接触れることができました。また、ハンドクリームの香りやつけ心地を試すこともできました。ベタつかずサラッとしたつけ心地で、ハーブの良い香りがしました。

## ホエー蛋白残存テスト

## カルシウム有効性テスト(レンネット実験)

商品おすすめ活動委員会では、グリーンコープの**びん牛乳**(ノンホモ)、生乳、市販の超高温殺菌牛乳の3種類を使用し、実験を行いました。

ホエー蛋白残存テストでは、熱変性していないホエー蛋白が多く含まれていることを確認し、カルシウム有効性テスト(レンネット実験)では、グリーンコープの**びん牛乳**が、いかに生乳に近い状態であるかを確認することができました。

パステライズ殺菌された**びん牛乳**の、良さや美味しさを地区や取り組みでも伝え、利用普及につなげていきたいと思います。

商品おすすめ活動委員長(おすすめ) 児玉 志野

5/29(木)

びん牛乳  
ノンホモ



ホエー蛋白残存テスト



カルシウム有効性テスト(レンネット実験)



## 理事・委員研修で 視察に行ってきました！

6月23日(月)に、大分県にある、TMRセンター・グリーンコープミルク・耶馬溪ファーム(建設中)へ視察に行きました。耶馬溪ファームの完成までもう少しかかりますが、着実に歩みをすすめています！牛乳は熱中症を防いでくれる強い味方でもあります。毎日飲んで、暑い季節を乗り切りましょう！  
地域理事長 森田 弓沙

### 【TMRセンター】

牛の給食センターです。食品製造副産物(食品ロスに貢献)や産直青果生産者に栽培していただいた穀物など、牛に合わせて配合を変え飼料を作っています。国産率60%。この日は「**㈱みそ半**」さんの**そうめんの端材**がありました。

### 【グリーンコープミルク】

生乳を72℃15秒殺菌し、びん詰めしています。ノンホモ・パステライズ・カフェミルクの3種を製造しています。洗びんもしています。

### 【耶馬溪ファーム】

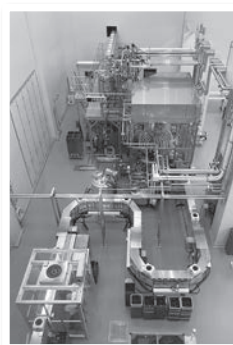
牛舎の基礎を建設中でした。山の上にあるので地上よりも涼しく、風が良く通る地形となっていました。2026年6月に完成予定。毎月40頭の牛を入れ、2027年7月に860頭のファームになります。



TMRセンター▲



みそ半さんの  
そうめんの端材▼



▲びん牛乳製造ライン



建設中の耶馬溪ファームにて▼



小規模多機能ホーム ほんのぼの・玉名



ほんのぼの・玉名



福田さん



長い廊下で歩行訓練



寛く利用者の方々

小規模多機能は、利用者ができる限り自立した日常生活を送れるよう、「訪問」「通い」「宿泊」の3つの機能を併せ持っています。「訪問」は利用者の自宅を訪問し、食事や排泄などの介助、掃除・洗濯・買い物・調理などの支援を行います。「通い」は利用者の施設への送迎を行い、食事や入浴などの介助、体操などのレクリエーションやリハビリテーションのプログラムを提供しています。「宿泊」は利用者の施設への宿泊を受け入れ、食事や入浴の介助、利用者に応じ機能訓練などを提供しています。これらを組み合わせることで、住み慣れた地域での生活が継続できています。また、3つのサービスを1つの施設で提供しているため、常に顔馴染みのスタッフにケアしてもらえというのも心強い利点です。利用回数の制限はなく、利用者の体調や介護者の状況に合わせて柔軟にサービスを選択でき、急な対応（「宿泊」予定の方でベッドを満床にはせず、常に稼働できるよう空けている。また、要望を受け、夕食のお弁当のみ届ける）にも、実に寄り添った支援を提供しています。

現在の利用者は19人、支えるスタッフは23人（日勤5～6人、夜勤1人のシフト制）。送迎に時間が取られる広い玉名市全てが提供エリアなので、「連れて来ていただけるなら何時でも受け入れOKです」と語る管理者の福田慎貴さん。例として伺った「通い」では、「朝お迎えに行って利用者を起こす→排泄の介助をする→着替えを手伝う→施設に到着→食事（ニーズに合った内容）・入浴・レクリエーション・午睡・食事（お弁当にして持ち帰っても可）→夕方ご自宅に送って行く」という肌理細やかな1日のスケジュールを、当たり前のように話されたのが印象的でした。

ふくしサービスセンター さくらんぼ



さくらんぼ



吉崎さん



ケア中の1コマ



ある日のお食事

「さくらんぼ」は、利用者の心身の特性を踏まえた現時点の能力に応じ、自立した生活を営むことができるよう、日々のコミュニケーションを大切にしながら、高齢者支援・障がい者（児）支援の訪問介護事業を展開しています。利用者の自宅を訪問し「住み慣れた街で生活することができるように」と、臨機応変に、調理や掃除、買い物や入浴介助、おむつ交換など（介護保険制度で決められた範囲内）の支援をしています。

提供エリアは、玉名市、玉名郡南関町、和水町、玉東町、長洲町、荒尾市の広範囲です。「ケアマネジャーさんから『組合員さんなんですよ〜』との紹介があると断れないですね」と温かく微笑む管理者の吉崎紀美子さん。6月には、勤続15年を表彰されたそうです。営業は祝日を除く月～金曜日、サービス提供時間は午前7時から深夜0時までですが「相談に応じます」とのことです。

ヘルパーは14人。40件を分担しています。1日に4軒訪問することもあり、最短だと1件45分で委託されたワークをこなすそうです。「高齢者支援などの介護だと『現状維持』、障がい者（児）支援だと『自立を目指す』が目標になっています。何よりご利用者の意欲を引き出すことが大切です。しっかり傾聴したいけど限られた時間なのでお喋りもままならず、『お尻向けて返事してごめんね〜』と、調理しながら相槌を打っています」とのこと。

福祉施設の数はいけれど、働き手が少なくなっているそうです。「自由な時間があるから続けられているんですけどね」と、利点と現状を語られました。

デイサービスセンター ゆるりの家・山鹿



ゆるりの家・山鹿



内野さん



「ゆるりの家・山鹿」外観



▶天然温泉を使用したお風呂に「ゆるり」と浸かっていただけです。



家庭的な雰囲気のデイルーム

2012年に開所した通所介護施設です。スタッフは6人。デイサービスの定員は1日あたり10人で、16人の方が利用登録されています。

「ふくしサービスセンター 夢」の前々管理者の方が通所サービスを始めようと物件を探していたら、たまたま売りに出たので購入し、1階をリフォームしたという建物は、素敵な洋館のような雰囲気。デイルームでは、利用者の方がゆっくり過ごされていました。奥には個室があり、心身機能や体調に合わせて静かに過ごすこともできます。この施設の特長は、かけ流しの天然温泉を使ったお風呂！広い浴槽に浸かると窓の外には田園風景が広がります。専用のリフトを活用することで、寝たきりなど体が不自由な方にも安心して入っていただくことができるので、「久しぶりに温泉に入れた」と喜ばれるそうです。

グリーンコープの商品を使用し、お一人おひとりの健康状態や栄養状態に応じた食事を、スタッフが手作りして提供しています。

管理者になって3年目の内野利典さんは、「スタッフを募集中。利用者の機能訓練を担っていただく看護師の方が来てくださると嬉しい」と希望されていました。

ふくしサービスセンター 夢



夢

ぜひ、私たちと一緒に働きましょう！



酒井さん



「ゆるりの家・山鹿」2階が事務所



地域の方と一緒に美化活動



ノーリフトケア研修中

「ゆるりの家・山鹿」の2階を拠点として、訪問介護事業を展開しています。現在スタッフは7人で、48人の方がサービスを利用されています。訪問先では、入浴介助、掃除、調理、病院の付き添い、買い物など、さまざまな在宅支援を行います。独居の方だけでなくご夫婦の方も利用されていると伺いました。

管理者の酒井雪代さんは、グリーンコープのヘルパー2級の講習を受講したことがきっかけで、「夢」のヘルパーになってから15年になるそうです。記憶に残っているエピソードとして、「80代の女性のご利用者さんが、食欲がなくなりやせてこられガンとわかりました。その頃、管理者になる話が出ていたので、『管理者になります』と報告すると、『あなたなら大丈夫』と背中を押してくださいました。その後2週間くらいで亡くなられましたが、週1回のお掃除での訪問で、ずっと良くしてもらったことが忘れられません」と話してくださいました。

現在、酒井さんもケアに行くことがあるため、「管理者の仕事に専念したいので、一緒に働く仲間を増やしたい」とのことでした。

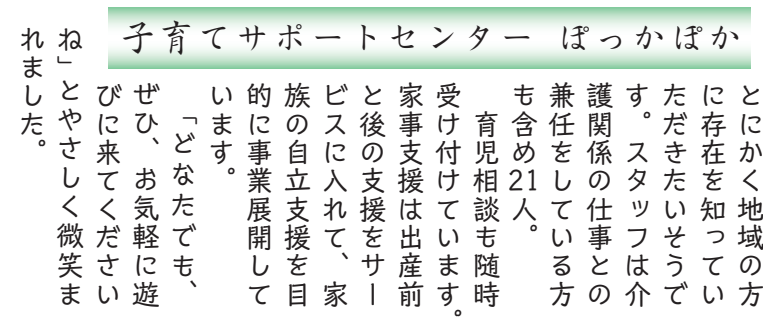
提供エリアは、山鹿市、合志市、菊池市、熊本市北区植木町、玉名郡和水町です。



広々とした「地域交流室」には量のお部屋があり、和やかな雰囲気。▶



「食の大切さも伝えたい」と企画している「子育てひろば」の一例。▶



子育てサポートセンター ぽっかぽか

「子育てひろば」は、子育て支援の場として、地域の方々に利用していただくことを目指しています。毎月第2、4水曜日の11:30～13:00に開催しています。お母さんたちの悩みや不安を解消し、子育ての楽しさを伝えることが目的です。また、地域の方々の交流の場としても活用しています。

「拠点はこのですが、例えば『子育てひろば』は玉名・荒尾・山鹿・熊本市西区田崎の4ヶ所で開催しています。『生協託児』だと、本部（熊本市西区）だったり県南だったり鹿本だったり、夏休みや春休みの長期休暇の時は預かる人数も多いですね。ベビーシッターやキッズシッターの個人託児、講演会などの集団託児、行政からの委託で宇土市の休日一時預かりや、玉名市での補助金事業で個人宅でのキッズシッターなどで、ワーカーは各地を飛び回っています。急な要請には応えられない場合もありますが、前日でも体制的に大丈夫ならお受けします」と、ここにやかに、そして丁寧に説明してくださった管理者の佐方肇子さん。とにかく地域の方に存在を知っていただくという意識が、スタッフの紹介や関係の仕事との兼任をしている方も含め21人。育児相談も随時受け付けています。家事支援は出産前と後の支援をサ―ビスに入れて、家族の自立支援を目的に事業展開しています。

「どなたでも、ぜひ、お気軽に遊びに来てくださいます」とやさしく微笑まれました。



佐方さん



ぽっかぽか







## 【A】 マングローブ

なぜグリーンコープはマングローブの植林活動を、インドネシアのエコシュリンプ生産者や現地の人々と協力し、2022年から行っているのでしょうか。

マングローブは、沿岸保護と気候変動対策の鍵となる存在です。マングローブとは熱帯や亜熱帯の海岸や河口域に生える樹木や低木のことで、沿岸地域の生態系において非常に重要な役割を果たしており、マングローブ林は海岸線の侵食を防ぐだけでなく、津波や高潮などの自然災害からも地域を守っています。また、マングローブは他の植物と比べて非常に多くの二酸化炭素（CO<sub>2</sub>）を吸収します。他の森林に比べて約3～5倍の速さでCO<sub>2</sub>を吸収・貯蔵する能力があると言われています。これは、マングローブの根が水中の有機物を取り込み、炭素を長期間にわたって土壌に閉じ込めるためです。こうした特徴により、マングローブは気候変動の緩和においても重要な役割を果たしています。

OUR GREEN (<https://carbonneutral.greencoop.or.jp/mangrove/>) より

## みんなのひろば

「グリーンたいむ」6月号8面に掲載したクイズ、答えは分かりましたか？

出題内容は、次の通りでした。

「Q」先ごろ、インドネシアのエコシュリンプ養殖池では「2027カーボンニュートラル」に関連した植樹が行われました。いったい何が植えられたのでしょうか？（菊陽町のリスさんより）

グリーンコープ生協くまもとの公式 Instagram です。ポチッとフォローをよろしくお願いします♡



@GREEN\_COOP\_KUMAMOTO



おたよりドシドシお寄せください！お待ちしております

左の二次元コードから♡

グリーンコープでんき お申し込みは↓

グリーンコープ生協 くまもとの状況（8月）	グリーン電力出資金 「グリーンコープでんき」申込状況	8月12日現在 8月12日現在	130,746,000円 827件
--------------------------	-------------------------------	--------------------	----------------------

お気軽に  
お電話ください♡  
待ってまーす！

## もしもし♪ 電話コーナー



お金の問題、相談できます。

## 生活再生相談室

月～金/8時30分～17時30分(上天草は17時15分)  
第1・3土/9時～12時

熊本相談室

☎096-243-2100

八代相談室

☎0965-45-5133

上天草相談室(土曜日は休み)

☎0969-24-8330

生活まるごと  
なんでも相談できます。

## ふくし情報でんわ

ごようは ふくし

フリーダイヤル ☎0120-540-294

携帯電話からは

☎096-337-7226

月～金/10時～16時

※祝日は休み

24時間受付・年中無休  
グリーンコープ  
葬祭サービス

☎0120-222-782

「自然庵」との協働事業です。葬儀だけでなく、相続問題やお墓、供養、法事についての相談なども受け付けています。

昼や夜の張り替え、引っ越しなど、お気軽にお問い合わせください。

生活情報誌

くらしアップ  
くまもと

ホームページ▲

☎0120-518-141

フリーダイヤル  
月～金/9時～17時30分  
窓口：グリーンコープレインボー

編集者だよ  
迎える。幼少の頃、就寝前の放送休止時にカラーバーという8色のカラー画面が表示され、「ピー」という音が流れて、怖かった記憶がある。かつての白黒テレビがカラー化したことは革新的だったと聞くと、子どもたちが大人になったとき、未来のテレビはどうなっているのだろうか。また新たな放送形態が生まれていくのかもしれない。  
(東)

発行 グリーンコープ生活協同組合くまもと

発行責任/理事会

編集/広報室

発行所/〒860-0056

熊本市西区新土河原2丁目1-1

☎096-324-8118(代)

FAX 096-324-8123

印刷所/ホープ印刷(株)

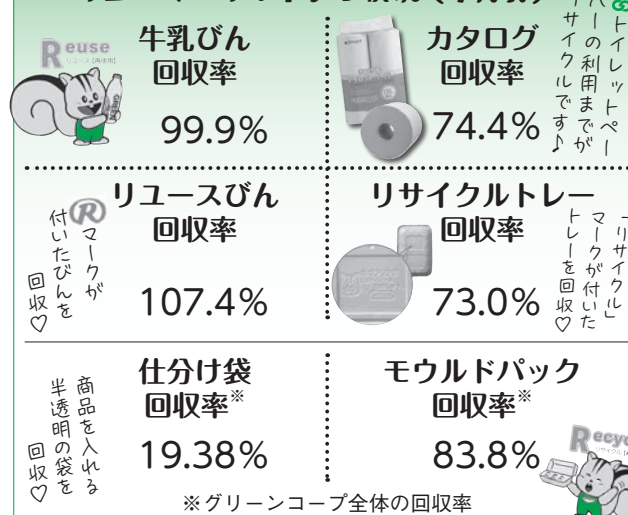
■東地域本部 25,763人

■西地域本部 37,675人

合計 63,438人

(8月25日現在店舗組合員を含む)

グリーンコープ生協くまもと  
リユース・リサイクル状況(7月分)



グリーンコープ生協くまもとのホームページ (<https://greencoop-kumamoto.jp/>) に最新情報更新中！  
ぜひアクセスしてください。携帯電話は、こちらの二次元コードよりアクセスできます。→

