

# グリーンたいむ

2022年12月19日 週  
vol.  
262

発行: グリーンコープ生活協同組合くまもと <http://greencoop-kumamoto.jp/>



♥♥♥ご利用者さん募集中です!♥♥♥

## ゆるりの家・松橋

夢ヲかたちに グリーンコープの福祉



介護保険制度が誕生した2000年。宇城市松橋駅前に、訪問介護事業所「ふくしサービスセンター笑」を開設しました。その後、通所介護「デイサービスセンターゆるりの家・松橋」、居宅支援事業所「ケアプランセンター宇城」が開設し、併せて3事業所でのサービスをスタート。2013年の障がい者支援「ケアホームたけんこ」開設と共に、複合施設「福祉センター宇城」として、現在の場所に移転しました。2018年に障がい者支援「生活介護事業所ちなむ」が新たに加わり、現在、5事業所で運営されています。宇城市内に「福祉センター豊野」が誕生した際に、複合施設名は「福祉センター松橋」に変わりました。「ゆるりの家・松橋」管理者の田爪京子さんと、長く勤められているワーカーの井上ノブ子さんにお話をお聞きしました。(10月17日取材)



管理者

田爪 京子さん

「ご利用者さんお一人お一人に今まで生きてこられた歴史がありますので、丁寧に聞き取りをしながら、楽しく過ごしていただけるように努めています。コロナ禍、少しでも活気をとイベントや外出の機会をできるだけ増やすようにしました。朝、ニコニコして来られ、ニコニコして帰ってもらえることが、私たちにとって一番の喜びです。通所、訪問、居宅の3事業所で力を合わせ、スタッフ一同、最高の笑顔でお待ちしています」と田爪さん。



田爪さん・ご利用者さんと一緒に井上さん(左端)



昼食は栄養バランスの取れた彩のあるメニューです。

井上さんは、「サービスで伺うと、ご利用者さんは私が来るのを待たれていて、女学校時代の話や、かつて松橋駅通りにあった和菓子屋さんのお菓子の話など、懐かしい思い出を話したりして、『あんたが来ると良かあ』と喜ばれたこともありました」と嬉しそうに話されました。現在、井上さんはデイサービス後の掃除を担当されていて、田爪さんは、「私たちが行き届かないところまで綺麗にしてもらい、とても助かっています」と感謝されていました。



明るく広々としたダイニング。皆さん思い思いにゆっくりと過ごされます。



お風呂上がりのドライヤー。「気持ちいい」とご利用者さん。



マンツーマン指導での機能訓練。



6月のアジサイ見学。少人数でのお出かけです。



10月のコスモス見学。笑顔も素敵♪

車に乗ってお出かけもします♪

**デイサービスセンターゆるりの家・松橋** 宇城市松橋町久具2584 ☎0964-32-5454

- ♥サービスエリア: ①宇城市(三角町を除く)、②宇土市、③熊本市(城南町・富合町のみ)
- ♥営業日: 日曜日~土曜日
- ♥営業時間: 8時30分~17時30分
- ♥利用定員数: 26人



スタッフの皆さん



周辺地図



▲ホームページはこちらです

もくじ

1: ご利用者さん募集中です! ゆるりの家・松橋 / 2: 「わくわくグリーンコープフェスタ in ましきスマイルいきいき館」報告、「グリーンコープマーケット」報告 / 3: 「ヒトハレハウス いっとこ」2023年1月末OPEN 予定! / 4~5: 各地域本部の委員会・活動委員会のページ / 6: 県南地域委員会紹介 / 7: こんにちは! ワーカーズです、市民電力関連 / 8: おたより紹介、わたしとグリーンコープ、カタログ回収率報告、おたより募集、編集者だより

# 「ヒトハレハウス いっとこ」2023年1月末OPEN予定!

**祝** 「キープ&ショップ人吉」と「子どもの居場所」 名称は「ひだまり」に決定!

「令和2年7月豪雨」で被災した「キープ&ショップ人吉」が移転し「ヒトハレハウス いっとこ」として2023年1月末に新規オープンします。より地域に密着し、寄り添った活動ができるようにと、「子どもの居場所」を併設した複合施設です。「ヒトハレハウス いっとこ」のグランドオープンに先立ち「ひだまり」は12月27日(火)に開所式を行う予定です。

9月、人吉球磨地区がある西地域本部全域に「子どもの居場所」の名称を募集しました。なんと!**73**通もの応募をいただき、驚きと感動でいっぱいになりました。たくさんのご応募ありがとうございました。その中から、ヒトハレスタッフによる投票で**5**つの候補に絞り込んでもらい、「夢ヲかたちに理事会(地域理事会)」での投票で「**ひだまり**」が選ばれ決定しました。次点となった「ハレルヤ」とは大接戦で決選投票までもつれ込みました。応募してくださったのは県南センターのI・Mさん。「ほっこりして温かい気持ちになれる場所になるように…」と、込めた思いを語ってくださいました。集うみんなにとってホッとできる場所になるよう、気持ちをひきしめてオープンまで向かっていきます!



7月28日(木) 地鎮祭の様子



「ワーカーズコレクティブ ヒトハレ」の皆さん



元気くんとヒトハレの松田さん

泥まみれになったあの日(「令和2年7月豪雨」)から、やれることもやれないことも全員で全力疾走してきました。「ヒトハレハウス いっとこ」は皆さんの応援のおかげで、あと、あともう少しで完成です!



11月19日(土) 上棟式での餅投げの様子

## ~今後の予定~

♡12月27日(火) 子どもの居場所「ひだまり」開所式  
♡2023年1月28日(土)

「ヒトハレハウス いっとこ」グランドオープン  
諸事情により完成が遅れていますが、上記の予定で進んでいます。

お近くにお越しの予定がある方は、ぜひ、お立ち寄りくださいね♪

## 子どもの居場所「ひだまり」ボランティアスタッフ募集中!!

- ・火曜日~金曜日、13時~18時の間で、1~2時間でもOK!
- ・お近くにお住まいで、ご興味のある方は下記までご連絡ください。
- ・問い合わせ先… ☎0966-32-9756 (ワーカーズコレクティブ ヒトハレ)

# 「わくわくグリーンコープフェスタinましきスマイルいきいき館」

11月3日(木・祝)、東地域本部主催で開催

出店いただいたメーカー・生産者の皆さん



肥後七草会



(株)松合食品



(株)ニッコー



(株)サンファーム



会場入り口



愛農会



(株)山一



(株)内田安喜商店



(株)永田パン



屋内では、GC「花かつお」でおなじみ(株)山一の林さんによる出汁教室が好評でした。



商品おすすめ活動委員会の「産直びん牛乳でチーズ作り」では、市販の牛乳との違いを知らせることもできました。

絶好のおまつり日和の中、昨年開催予定だった「グリーンコープ生協くまもと20周年」のお祝いを兼ねたまつりを「ましきスマイルいきいき館」(益城町寺迫)で開催しました。グリーンコープ商品のメーカー6社と2ヶ所の産直青果生産者、東地域本部のエリアにある3店舗をはじめ、災害支援センター、生活再生相談室などからも出店いただきました。当日の参加者は180人と、大盛況でした。

- ・昨年コロナ禍でできなかったおまつりが開催できたうえに好天で、賑やかで、本当に良かった。
- ・初めて参加しました。生で見る元気くんに感動しました。
- ・近所なので寄ってみました。いも天など、とても美味しかったです。クイズも楽しかったです。

などという、参加者からの感想をいただきました。

東地域本部の株元知子地域理事長は、「久しぶりに直接メーカーの皆さんにお会いできて、嬉しかったです。組合員・ワーカー・職員、みんなでひとつのまつりができたので、本当に良かったです。『夢ヲかたちに理事会(地域理事会)』運営メンバーでもある生活再生相談室にも参加してもらいました。まずは大盛況でホッとしました。皆さんのご協力に感謝しています。ありがとうございました」と熱く語りました。(広報室取材)



「元気くんも来たよ!」

## 一緒にやろう。地球にいいこと グリーンコープマーケット in 花畑広場

11月12日(土)、暑いぐらいの晴天に恵まれた中、花畑広場(熊本市中央区桜町)にて、くまもとのワーカーズと「グリーンクラブ(グリーンコープ納入業者の会)」共催の取り組みを開催。「グリーンクラブ」からは40社以上に出展いただきました。当日はおよそ2,500人の方が来場され、「マイ箸づくり」などのワークショップ他、各ブースとも大賑わいでした。

今回初めてワーカーズが起案・提案し、職員(業務部)に相談しながらイベントを開催しました。ご協力いただいた「グリーンクラブ」の皆さんへも本当に感謝しています。

昨年「20周年まつり」が開催できなかったのが心残りでしたので、今回は組合員に楽しんでもらいたいとの思いで進めてきました。皆さんが楽しめたのであれば嬉しいと思います。

ワーカーズ常勤理事会 代表 石原 嘉美



▲抽選会で1等にする参加者

商品おすすめ委員会

### 産直びん牛乳料理教室

10/5 オンライン  
～モッツアレラチーズの作り方 教えちゃいます～

誕生から19年を迎えた産直びん牛乳の料理教室を、商品おすすめ委員会で開催しました。

G C「産直びん牛乳ノンホモ」で簡単に作れるモッツアレラチーズや、チーズ作りの際にできるホエーを活用したレシピ、産直びん牛乳を使用したレシピを紹介しながら調理をし、オンラインと会場とで、約60の方が参加されました。「どのメニューも簡単でとても美味しそう！」と参加者の感想もあり、楽しい時間となりました。

産直びん牛乳は飲むだけでなく、さまざまな料理に活用できます。ぜひ、お試しください。

#### 参加者の感想を紹介します

- ◆今までモッツアレラチーズの作り方を見ることがなかったので、とても楽しみにしていました。レシピを見るだけじゃなく、作っているところを見ながら説明していただけるので、分かりやすかったです。
- ◆ノンホモとパスタライズの違いがわかり、スッキリしました。

★メニュー★

- ★モッツアレラチーズ
- ★モッツアレラチーズを使ったピザ
- ★ホエーを使ったパンケーキ
- ★ホエーを使った野菜スープ
- ★簡単レンチンカスタード

- ◆各メニューのポイントのおさらいがあったり、アレンジ方法も教えていただけたことで、より「作ってみよう！」という気持ちにさせてくれた気がします。
- ◆手作りの温かい雰囲気の料理教室で、ほのぼのとしました。今度はホエーを使ったスープを作りたいと思います。

左から、坂田委員長と馬場委員長



- ◆今回のチーズ作りはとても楽しみにしていて、見ていると、本当に簡単にモッツアレラチーズができて、そのほかの献立も作ってみようと思うものばかりでした。
- ◆産直びん牛乳料理教室、ありがとうございました。どれも作ってみたくなりました。いろいろと知らないことも知れて良かったです。



★完成しました～★



お得な定期予約をお願いしま～す♪

#### ★Q & A★

- Q. モッツアレラチーズはどんなお酢でも作れますか？  
A. どんなお酢でも作れます。
- Q. ホエーは保存できますか？  
A. 冷蔵庫で1～2日保管できます。冷凍で保存もできます。

#### ★ポイント★

- ・カスタードクリームは粟やインスタントコーヒーと混ぜても美味しい。
- ・フルーツピザはどんなフルーツもだいたい合う。
- ・お絵描きパンケーキは、フライパンが冷めた状態で描くと良い。

#### おすすめ商品紹介

### G C 「ごまスティック」

ちょっとした塩味と、ごまの風味がたまらない！  
食べ始めると手が止まりません♡ 時々、どうしても食べたくくなります。  
西部センター 商品おすすめ活動委員会



### 神在太陽光発電所視察に参加しました

環境活動委員会  
9月28日、共同体組織委員会主催

神在太陽光発電所は、2013年9月に福岡県糸島市に完成したグリーンコープによる初の太陽光発電所です。建設にはさまざまな課題がありましたが、困難を乗り越え、組合員の願いが形となっています。実際に現地に行くと、決して平坦ではない場所に、綿密な計算に基づき絶妙な角度でパネルが建てられていることがわかりました。



地域住民への配慮で、大規模造成工事などをせず、大きく景観を変えないように建設されています。大手企業による、いわゆるメガソーラー発電には環境破壊などのさまざまな問題点が指摘されていますが、地域に寄り添ったグリーンコープの姿勢にとっても誇らしい気持ちになりました。熊本にも、地域住民の方と共にグリーンコープが手がける自然エネルギー由来の発電所がいくつもあります。カーボンニュートラルの実現に向けて、今後、環境活動委員会で視察をし、理解を深めていきたいと思えます。

環境活動委員長 久保 智絵美



福祉活動委員会

### お互いが迷惑をかけあって活躍できる地域づくりを!!

「釧路市の中間的就労支援で活躍できる地域づくりの取り組み」の視察・交流報告

9月27～29日、共同体福祉委員会主催

釧路市では中間的就労支援（心身の不調や長期のブランクなどによる働きづらさを抱え、すぐに就労することが難しい方に、一定の配慮と支援をすることで働くことを促進する取り組みのこと）を積極的に行っており、全国的に注目を浴びて「釧路モデル」と呼ばれています。

現地では櫛部武俊さんの案内で、漁網の整網作業、「ふき露団」の活動、「もりもりファーム」を視察し、さまざまな支援の方法があることを知りました。

また、農業・食と福祉は強い繋がりがあって、安心・安全な食事から健康な身体ができ、それにより生活リズムが整い、積極的な就労にも繋がるそうです。

人それぞれにある背景を理解して、個性や人格を尊重し、「お互いが迷惑をかけあって活躍できる地域づくりをしたい」と櫛部さんは仰っていました。

今回、学んだことは地域にしっかりと広めたいと思えます。



福祉活動委員長 廣末 信代

### (株)藤井養蜂場による「はちみつの学習会」

商品おすすめ活動委員会

9月1日の商品おすすめ活動委員会内で、(株)藤井養蜂場の藤井徹三さんをお迎えして、「はちみつの学習会」を開催しました。

現地視察の写真を交えながら、各地域でのはちみつ採取について詳しくお話をいただきました。

また、はちみつには疲労回復などの効果があることや、利用の仕方を学びました。

最後に数種類のはちみつの試食をして、花によって色や味が違うことと美味しさを実感し、利用普及に繋がりたいと思えました。

商品おすすめ活動委員 すぎなみ地区 太田 美由紀





# シリーズ企画 地域委員会を紹介します♪

2022年度より、グリーンコープ生協くまもとの8つの配送センター（玉名・鹿本・西部・松橋・県南・天草・東部・北部）毎に、地域の組合員・ワーカーズ・職員が集まり、地域委員会を開催しています。今回は、西地域本部の県南地域委員会を紹介します。（11月11日取材）

## 県南地域委員会



### 構成メンバー紹介



地域委員長、6つの地区（八代東・八代西・八代南・八代北・水俣芦北・人吉球磨）の地区運営委員長および副委員長、商品おすすめ活動委員長、環境活動委員長、県南センター長、レインボー、ヒトハレ、県南センター総括者、組合員事務局メンバー（オブザーバー）の22人で構成。

通常10時開始の委員会ですが、この日は9時30分から、産直交流活動「レッツゴー田んぼ in JA上益城清和」の収穫米の引き渡し式が開催されました。JA上益城清和の原田さんからは、「今年は高温障害のため収穫量が落ちましたが、品質は悪くありません」と伝えられると、委員会のメンバーからは、大変な作業をしていただいて、美味しいお米を届けてもらっていることに、感謝の言葉が述べられました。



収穫米を受け取る馬淵地域委員長

会議の様子 グリーنزカフェの開催報告では、県内の学校給食のパンが国産小麦に切り替えられることになって良かったことや、カタログは音訳で届けられるが、「グリーンたいむ」や「共生の時代」は音訳の対象になっておらず、目の不自由な組合員には情報が届かないので、音訳を加えてほしいとの要望が出されたこと、最高齢（90歳）の方が参加されて話が弾み、予定時刻を過ぎて終われないくらい盛り上がったこと、午後に開催してみたら参加しやすいと、とても好評だったことなどが各地区から報告されました。



2地域本部体制になって1周年を迎えるにあたり、「西地域本部の1周年祭」に向けて、皆が集まれるところにしたいなど、積極的な意見が出されました。

県南地域委員会独自の取り組みである「さなぎの会<sup>(※)</sup>」については、「不登校だったご本人のお話で、『学校に行けないという現実を直視するのがつらく、ゲームや睡眠も、気を紛らわし心を休めるため。彼らにとっては、それ以外の時間が苦しすぎるから身を守るための行動をとっている』ということを知らせてもらった」と報告されました。

人吉の「ヒトハレハウス いっとこ」のオープンは、県南地域委員会にとっても大きな検討事項です。上棟式への参加は馬淵地域委員長、「子どもの居場所（ひだまり）」開所式には各地区へ参加の呼びかけを行うことが確認されました。グランドオープンへの関わり方についてなど検討されています。



### ～県南地域委員会 活動方針より～

今まで以上に地域の声に耳を傾け、より身近な地域での活動を中心にした新しいカタチの始まりです。

組合員と職員とワーカーズ。同じ場所にいながらも、距離を感じる間柄でした。グリーンコープに集う仲間として、一人の人間として、まずは知り合うことから始めましょう。そして地域委員会が実りあるものになるよう、アイデアをもち寄り、積極的に声をあげて楽しんでいきましょう。

このような思いで楽しく活動しています！



馬淵早苗地域委員長

### エリア内のお店・キープ&ショップ・福祉施設など

- ★キープ&ショップ県南センター
- ★キープ&ショップくましば
- ★キープかみしん
- ★配食サービスバセリ
- ★ふくしサービスセンターそよ風
- ★デイサービスセンターゆるりの家・八代
- ★グループホームほのか・八代
- ★小規模多機能ホームほのぼの・水俣サテライト
- ★ふくしサービスセンターおおきな木
- ★ケアプランセンター水俣
- ★小規模多機能ホームほのぼの・水俣

# こんにちは！ワーカーズです

私とグリーンコープとの出会いは、10年前に「いのち」を大切に考え「安心・安全な食べものを食べさせたい」という母親の思いを大切にする理念に感銘を受けた妹からの勧めでした。そして私が組合員となり、グリーンコープの取り組みを知るにつれ、生活困窮者支援に携わる仕事に就きたいと思い、現在、相談員として働き6年が経ちます。相談された方が、生活再生に向けて幸せな暮らしができるよう、法律家などと連携しながら、日々業務に携わっています。ご相談された方の安堵された表情や現在も頑張られている報告を聞くと、やりがいを感じ、この仕事に就いて良かったと思えます。これからも日々、スキルアップを目指し、一生懸命頑張っていきたいと思っています。



一般社団法人生活再生ワーカーズ ともに 瀬川 陽子

## お金の問題、ひとりで悩んでいませんか？

お金に関するさまざまな問題。毎月の生活費や子どもの教育費、医療費や冠婚葬祭などで必要になる急な出費。生活の中で絶対に必要になるお金はたくさんあります。そんな悩みをひとりで抱え込んでしまう方は、実は多いのです。

★熊本相談室 ☎096-243-2100  
★八代相談室 ☎0965-45-5133

「急にお金が必要になったけどどうしたらいいかわからない」「家計のやりくりがうまくできない」そんな時は、生活再生相談室にご相談ください。小さな不安でも構いません。いつでもお気軽にお電話ください。ご相談は無料です。

## 「2022冬節電！グリーンセービングアクション」

今も続く世界的なエネルギー不足！日本でも今、冬の電力不足が心配されています。家庭などでの電気使用量が高くなる時間帯の電力不足が危惧されており、節電を呼びかけることが予定されています。

その対策（施策）として、国による「節電プログラム事業」節電が、効果的に進むことを目的として起動しました。262社の電気小売事業者が参加している事業で、「グリーンコープでんき」も参加し、独自プログラム「2022冬節電！グリーンセービングアクション」を作って、「グリーンコープでんき」契約者の皆さんに、節電の取り組みへの参加を案内しています。

私たちが何気なく便利に使っている電化製品を動かしている電気のことを少し意識し、少しの工夫でも節電にも繋がり、暮らしの見直しにもなるのではないのでしょうか？



※「2022冬節電！グリーンセービングアクション」の取り組み参加は、現在「グリーンコープでんき」をご契約されている方が対象で、申し込みが必要です。申込締切は、2022年12月31日（土）です。詳しくは「グリーンコープでんき」ホームページをご確認ください。



「グリーンコープでんき」担当常務 高田 幸

### 「グリーン電力出資金」グリーンコープ生協くまもとの出資状況

|         |              |
|---------|--------------|
| 11/18現在 | 125,692,000円 |
| 目標      | 316,533,186円 |

### 「グリーンコープでんき」グリーンコープ生協くまもとの申込状況

|          |        |
|----------|--------|
| 11/18現在  | 759件   |
| 2022年度目標 | 1,000件 |

### 「グリーンコープでんき」申込書請求は…

共同購入申込書の特別申込（4桁記入）欄に申込番号 **3995** と数量を記入し、ご提出ください



グリーンコープ生協くまもと  
カタログ回収率

# 10月分 60.3%

回収した  
カタログの重さ  
**45.250kg**  
↓  
6ロール入り  
トイレットペーパー  
**15.083袋分**  
どどんカタログを出しましょう

おたよりが

届きました



「元氣便」さまざまです  
私の地元にはグリーンコープはまだありません。でも、実家の家族はグリーンコープ商品にかなり詳しいです。

それも「元氣便」のおかげです。  
最初に宛先を登録しておけば、次回からはいつものスマホ注文のようにスムーズに送ることができます。毎回、必ず送るのはGC「焼きずのり徳用」。ケースで送るとイレットペーパーも巻きが長く喜んでくれています。泡立ちがいい「パックスナチュロンキッチンスポンジ」など、挙げればキリがないのですが…。

先日は、「男のシャンプー」が切れていてと父が怒り、夫婦喧嘩したとのこと（笑）すぐに連絡が入り、海苔やお菓子なども添えて送りました。グリーンコープ商品で喧嘩なんてと思いましたが、家族も安心して使えている証ですね。

これからも利用させていただきます。  
にしくまもと地区 林田 典子さんより

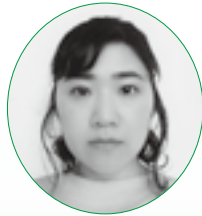
## おたより募集

おたよりの内容は、グリーンコープに関することなら何でもOK。あなたのグリーンコープへの思いや意見などお届けください。  
ハガキに住所・名前・電話番号を記入の上「おたより募集コーナー」と明記し、〒860-0056 熊本市西区新土河原二丁目1-1「グリーンコープ生協くまもと本部組合員事務局」宛にお送りください。文字数は200字以内。ペンネームも可。掲載者には、いちおしのグリーンコープ商品を進呈します♪

みなさんからのおたより 待ってまーす！



## わたしとグリーンコープ



西地域本部

玉名西地域委員会

委員長 米田 愛子

出会いから今に至るまで

私がグリーンコープと出会ったのは、11年程前です。食品の安全性について気になり始め、一般的なスーパーで納得のいく商品を探すのはとても大変なことだと気付いた頃でした。近くの店舗（荒尾店）を訪れてみると、あったらいいなと思っていた商品が多く取り扱われており、加入することに決めました。ちょうど「赤ちゃん個配」でお得に利用が始められたことも大変助かりました。

幅広いのは商品のラインナップだけではありませんでした。委員会活動に参加させていただくようになってから、環境や福祉などの活動にもグリーンコープが携わっていることを知り、驚きました。暮らしにかかわる興味深いお話や、メーカーさんの商品に対する想いを聞くことができます。ぜひ、多くの組合員さんに経験していただきたいです。

## もしもし電話コーナー



お金の問題で困っていませんか？  
まずはお電話下さい  
**生活再生相談室**  
☎096-243-2100

開設曜日…月曜～金曜  
第3週は月曜～土曜  
開設時間…9時30分～18時

生活まるごとなんでも相談できます  
**ふくし情報でんわ**  
☎0120-540-294

開設曜日…月曜～金曜(祝日は休み)  
開設時間…10時～16時  
携帯電話の方は096-337-7226

**グリーンコープ  
葬祭サービス**  
24時間受付・年中無休  
☎0120-222-782

「自然庵」との協働事業です。葬儀だけではなく、相続問題やお墓、供養、法事についての相談なども受け付けています。

**GREEN**  
くらしアップ情報誌「くまもと」  
☎0120-51-8141

襖や畳の張り替え、引越しなど、お気軽にお問い合わせください。  
受付時間…9時～17時30分



当欄8月号に書いた「ゴールデンカムイ展」のため、猛き友4人で福岡アジア美術館へ行った。高速バスに乗車するのが久しぶりだったので綿密な下調べをすると、今はアプリで乗車券が購入でき、しかも金券ショップより安いということが判明。降車の際にデジタルで一切符をもぎる「行為を自らしなくてはならないのだが、アラ還にとってそのハードルは非常に高い。運転手さんの言われる通りに操作して事無きを得たが、初体験というだけで緊張して額に汗してしまった。心は乙女、小心者なのだ。(磯川)

### 発行 グリーンコープ生活協同組合くまもと

発行責任/理事会  
編集/広報室  
発行所/〒860-0056

■東地域本部 26,204人

■西地域本部 39,072人

合計 65,276人

(11月24日現在店舗組合員を含む)

熊本市西区新土河原2丁目1-1  
☎096-324-8118(代)  
FAX 096-324-8123

印刷所/ホープ印刷機

グリーンコープ生協くまもとのホームページ (<http://greencoop-kumamoto.jp/>) に最新情報更新中！  
ぜひアクセスしてください。携帯電話は、こちらのQRコードよりアクセスできます。➡

